

**Allgemeine
bauaufsichtliche
Zulassung/
Allgemeine
Bauartgenehmigung**

Eine vom Bund und den Ländern gemeinsam
getragene Anstalt des öffentlichen Rechts

**Zulassungs- und Genehmigungsstelle
für Bauprodukte und Bauarten**

Datum:

17.06.2024

Geschäftszeichen:

II 10.1-1.33.41-110/18

Nummer:

Z-33.41-110

Geltungsdauer

vom: **17. Juni 2024**

bis: **23. Mai 2027**

Antragsteller:

Schwarzwälder Edelputzwerk GmbH

Industriestraße 10

77833 Ottersweier

Rethmisch GmbH

Industriegelände 1

17219 Möllenhagen

Gegenstand dieses Bescheides:

Wärmedämm-Verbundsystem mit angeklebten EPS-Platten

"SCHWEPA-VWS-System"

Der oben genannte Regelungsgegenstand wird hiermit allgemein bauaufsichtlich
zugelassen/genehmigt.

Dieser Bescheid umfasst 14 Seiten und sechs Anlagen.

Diese allgemeine bauaufsichtliche Zulassung/allgemeine Bauartgenehmigung ersetzt die allgemeine
bauaufsichtliche Zulassung/allgemeine Bauartgenehmigung Nr. Z-33.41-110 vom 10. Mai 2022

DIBt

I ALLGEMEINE BESTIMMUNGEN

- 1 Mit diesem Bescheid ist die Verwendbarkeit bzw. Anwendbarkeit des Regelungsgegenstandes im Sinne der Landesbauordnungen nachgewiesen.
- 2 Dieser Bescheid ersetzt nicht die für die Durchführung von Bauvorhaben gesetzlich vorgeschriebenen Genehmigungen, Zustimmungen und Bescheinigungen.
- 3 Dieser Bescheid wird unbeschadet der Rechte Dritter, insbesondere privater Schutzrechte, erteilt.
- 4 Dem Verwender bzw. Anwender des Regelungsgegenstandes sind, unbeschadet weitergehender Regelungen in den "Besonderen Bestimmungen", Kopien dieses Bescheides zur Verfügung zu stellen. Zudem ist der Verwender bzw. Anwender des Regelungsgegenstandes darauf hinzuweisen, dass dieser Bescheid an der Verwendungs- bzw. Anwendungsstelle vorliegen muss. Auf Anforderung sind den beteiligten Behörden ebenfalls Kopien zur Verfügung zu stellen.
- 5 Dieser Bescheid darf nur vollständig vervielfältigt werden. Eine auszugsweise Veröffentlichung bedarf der Zustimmung des Deutschen Instituts für Bautechnik. Texte und Zeichnungen von Werbeschriften dürfen diesem Bescheid nicht widersprechen, Übersetzungen müssen den Hinweis "Vom Deutschen Institut für Bautechnik nicht geprüfte Übersetzung der deutschen Originalfassung" enthalten.
- 6 Dieser Bescheid wird widerruflich erteilt. Die Bestimmungen können nachträglich ergänzt und geändert werden, insbesondere, wenn neue technische Erkenntnisse dies erfordern.
- 7 Dieser Bescheid bezieht sich auf die von dem Antragsteller gemachten Angaben und vorgelegten Dokumente. Eine Änderung dieser Grundlagen wird von diesem Bescheid nicht erfasst und ist dem Deutschen Institut für Bautechnik unverzüglich offenzulegen.

II BESONDERE BESTIMMUNGEN

1 Regelungsgegenstand und Verwendungs- bzw. Anwendungsbereich

Zulassungsgegenstand ist das Wärmedämm-Verbundsystem (WDVS) mit der Handelsbezeichnung "SCHWEPA-VWS-System". Es besteht aus am Untergrund angeklebten Dämmplatten aus expandiertem Polystyrol (EPS), einem mit Textilglas-Gittergewebe bewehrten Unterputz und einer Schlussbeschichtung (Oberputz oder klinkerartige vorgefertigte Putzteile). Ergänzend sind Haftvermittler als Komponenten des WDVS möglich oder erforderlich. Die Dämmplatten dürfen zusätzlich mit geeigneten mechanischen Befestigungsmitteln konstruktiv fixiert werden.

Alle für das WDVS eines Bauvorhabens erforderlichen Komponenten sind vom Antragsteller dieser allgemeinen bauaufsichtlichen Zulassung zu liefern bzw. liefern zu lassen. Die Komponenten werden vom Antragsteller oder einem Lieferanten werksmäßig hergestellt.

Der Zulassungsgegenstand darf auf Außenwänden aus Mauerwerk und Beton mit oder ohne Putz verwendet werden. Genehmigungsgegenstand ist die Bauart des WDVS mit den Bestimmungen, wie es auf der Baustelle aus diesen Komponenten herzustellen ist. Der Untergrund muss dafür eben, trocken, fett- und staubfrei sein und mindestens eine Abreißfestigkeit von 0,08 N/mm² aufweisen. Die dauerhafte Verträglichkeit eventuell vorhandener Beschichtungen mit dem Klebemörtel ist zu prüfen.

Unebenheiten bis 1 cm/m dürfen überbrückt werden; größere Unebenheiten müssen mechanisch egalisiert oder durch einen geeigneten Putz ausgeglichen werden, wobei dessen Abreißfestigkeit nach der Erhärtung geprüft werden muss. Bei Untergründen aus Mauerwerk ohne Putz oder Beton ohne Putz kann eine ausreichende Festigkeit in der Regel ohne weitere Nachweise vorausgesetzt werden.

2 Bestimmungen für das Bauprodukt

2.1 Eigenschaften und Zusammensetzung

2.1.1 Komponenten

2.1.1.1 Klebemörtel, Kleber und Klebeschäume

Für die Befestigung der Dämmstoffe müssen die Klebemörtel "SCHWEPA Klebe- und Armierungsmörtel grau", "SCHWEPA Klebe- und Armierungsmörtel weiß", "SCHWEPA Klebe- und Armierungsmörtel MG II", "SCHWEPA Klebe- und Armierungsmörtel leicht", "SCHWEPA WDVS-Spachtel" oder die Klebeschäume "WDVS-Kleberschaum" oder "Schwepa Dämmstoffkleber" verwendet werden.

Für die Verklebung der klinkerartigen vorgefertigten Putzteile nach Abschnitt 2.1.1.6 muss der Kleber "SCHWEPA Flachverblender-Kleber" verwendet werden.

2.1.1.2 Dämmstoffe

Als Dämmstoffe müssen die EPS-Platten der nachfolgenden Tabelle verwendet werden. Diese Dämmstoffe sind expandierte Polystyrol-Platten (EPS) mit den Abmessungen 1000 mm x 500mm.

Eigenschaft Handelsbezeichnung	Dicke d [mm]	Rohdichte ρ [kg/m ³]	Dynamische Steifigkeit	
			bei Dicke [mm]	s' [MN/m ³]
Fassadendämmplatte EPS 040 WDV weiß	10 – 400	12 – 25	–	
Fassadendämmplatte EPSe 040 WDV weiß	40 – 200	14 – 20	40 – 200	20
Fassadendämmplatte EPS 035 WDV weiß	10 – 400	14 – 25	–	

Eigenschaft Handelsbezeichnung	Dicke d [mm]	Rohdichte ρ [kg/m ³]	Dynamische Steifigkeit	
			bei Dicke [mm]	s' [MN/m ³]
Fassadendämmplatte EPSe 035 WDV weiß	40 – 200	21 – 26	40 – 200	20
Fassadendämmplatte EPS 035 WDV grau	10 – 400	14 – 21	–	
Fassadendämmplatte EPSe 035 WDV grau	80 – 300	14 – 21	80 – 110	20
			120 – 150	15
			160 – 190	10
			200 – 300	7
Fassadendämmplatte EPS 035 WDV grau/weiß	20 – 400	14 – 21	–	
Fassadendämmplatte EPS 034 WDV grau	10 – 400	14 – 21	–	
Fassadendämmplatte EPSe 034 WDV grau	40 – 400	15 – 25	40 – 110	20
			120 – 150	15
			160 – 190	10
			200 – 300	7
			> 300	–
Fassadendämmplatte EPS 034 WDV grau/weiß	10 – 300	14 – 19	–	
Fassadendämmplatte EPS 032 WDV grau	10 – 400	13 – 21	–	
Fassadendämmplatte EPS 032 WDV grau/weiß	10 – 400	14 – 21	–	
Fassadendämmplatte EPSe 032 WDV grau	40 – 400	14 – 25	40 – 70	–
			80 – 110	20
			120 – 150	15
			160 – 190	10
			200 – 300	7
			> 300	5
Fassadendämmplatte EPS 031 WDV grau	10 – 400	14 – 20	–	

2.1.1.3 Bewehrungen

Als Bewehrungen müssen die beschichteten Textilglas-Gittergewebe "SCHWEPA Armierungsgewebe M" oder "SCHWEPA Armierungsgewebe F" verwendet werden.

2.1.1.4 Unterputze

Als Unterputze müssen die mit den Klebemörteln nach Abschnitt 2.1.1.1 identischen Produkte "SCHWEPA Klebe- und Armierungsmörtel grau", "SCHWEPA Klebe- und Armierungsmörtel weiß", "SCHWEPA Klebe- und Armierungsmörtel MG II", "SCHWEPA Klebe- und Armierungsmörtel leicht" oder "SCHWEPA WDVS-Spachtel" verwendet werden.

2.1.1.5 Haftvermittler

Als Haftvermittler zwischen Unterputz und Schlussbeschichtung dürfen die Produkte "SCHWEPA ARU-200-Super", "SCHWEPA Silikat-Putzgrund" oder "SCHWEPA Silikon-Putzgrund" verwendet werden.

2.1.1.6 Schlussbeschichtungen

Als Schlussbeschichtungen (Oberputze und klinkerartige vorgefertigte Putzteile "SCHWEPA Flachverblender Rusticana" mit "SCHWEPA Flachverblender-Kleber") müssen die in der Anlage 2 aufgeführten Produkte verwendet werden.

2.1.1.7 Zubehörteile

Es dürfen normalentflammbare Zubehörteile, wie z. B. Sockel-, Kanten- und Fugenprofile, verwendet werden, deren maximale Länge 3 m nicht überschreitet. Die eingesetzten Zubehörteile müssen mit dem verwendeten Putzsystem materialverträglich sein.

2.1.2 Wärmedämm-Verbundsystem (WDVS)

Der Aufbau des WDVS entspricht Anlage 1. Die möglichen Systemkombinationen einschließlich der zulässigen Dicken bzw. Auftragsmengen der Putzkomponenten nach den Abschnitten 2.1.1.1, 2.1.1.4 bis 2.1.1.6 sind der Anlage 2 zu entnehmen.

2.1.2.1 Standsicherheit des WDVS

Das WDVS trägt charakteristische Einwirkungen aus Wind bis $w_{ek} = -2,2 \text{ kN/m}^2$ für den in Abschnitt 1 dieses Bescheides genannten Verwendungsbereich ab, sofern die Ausführung gemäß Abschnitt 3.2 erfolgt.

2.1.2.2 Brandverhalten des WDVS

Das WDVS erfüllt je nach Ausführung – außer bei Verwendung der Klebeschäume "WDVS-Kleberschaum" und "Schwepa Dämmstoffkleber" – die Anforderungen an Baustoffe der Baustoffklasse B1 oder B2 nach DIN 4102-1¹ oder die Anforderungen an das Brandverhalten von Baustoffen der Klasse B - s1,d0 nach DIN EN 13501-1².

Das WDVS erfüllt – bei Verwendung der Klebeschäume "WDVS-Kleberschaum" und "Schwepa Dämmstoffkleber" – bei der Prüfung im Brandschacht die Anforderungen nach DIN 4102-1, Abschnitt 6.1.2.2.

2.1.2.3 Wärme- und Feuchteschutz des WDVS

Für den rechnerischen Nachweis des Wärmeschutzes des WDVS ist in Abhängigkeit des verwendeten Dämmstoffs folgender Bemessungswert der Wärmeleitfähigkeit λ_B anzusetzen:

Bezeichnung des Dämmstoffs	Bemessungswert λ_B [W/m·K]
Fassadendämmplatte EPS 040 WDV weiß	0,040
Fassadendämmplatte EPSe 040 WDV weiß	0,040
Fassadendämmplatte EPS 035 WDV weiß	0,035
Fassadendämmplatte EPSe 035 WDV weiß	0,035
Fassadendämmplatte EPS 035 WDV grau	0,035
Fassadendämmplatte EPSe 035 WDV grau	0,035
Fassadendämmplatte EPS 035 WDV grau/weiß	0,035
Fassadendämmplatte EPS 034 WDV grau	0,034
Fassadendämmplatte EPSe 034 WDV grau	0,034
Fassadendämmplatte EPS 034 WDV grau/weiß	0,034
Fassadendämmplatte EPS 032 WDV grau	0,032

¹ DIN 4102-1:1998-05 Brandverhalten von Baustoffen und Bauteile – Teil 1: Baustoffe; Begriffe, Anforderungen und Prüfungen

² DIN EN 13501-1:2019-05 Klassifizierung von Bauprodukten und Bauarten zu ihrem Brandverhalten – Teil 1: Klassifizierung mit den Ergebnissen aus den Prüfungen zum Brandverhalten von Bauprodukten

Bezeichnung des Dämmstoffs	Bemessungswert λ_B [W/m·K]
Fassadendämmplatte EPS 032 WDV grau/weiß	0,032
Fassadendämmplatte EPS _e 032 WDV grau	0,032
Fassadendämmplatte EPS 031 WDV grau	0,031

Für den Feuchteschutz des WDVS sind für die Unterputze und Schlussbeschichtungen ggf. mit den Haftvermittlern die w - und/oder s_d -Werte gemäß Anlage 3 dieses Bescheides zu berücksichtigen.

2.1.2.4 Schallschutz des WDVS

Die bewertete Verbesserung der Luftschalldämmung $\Delta R_{w,WDVS}$, die beim Nachweis des Schallschutzes (Schutz gegen Außenlärm) für das WDVS zu berücksichtigen ist, ist nach DIN 4109-34/A1³, Abschnitt 4.3 zu ermitteln.

2.2 Herstellung, Verpackung, Transport, Lagerung und Kennzeichnung

2.2.1 Herstellung

Die Komponenten nach Abschnitt 2.1.1 sind werksseitig herzustellen. Das WDVS wird auf der Baustelle aus den Komponenten hergestellt.

2.2.2 Verpackung, Transport und Lagerung

Die Komponenten müssen nach den Angaben des Antragstellers gelagert und vor Beschädigung geschützt werden.

2.2.3 Kennzeichnung

Die Kennzeichnung des Bauproduktes nach Abschnitt 2.1.2 mit den Übereinstimmungszeichen (Ü-Zeichen) ist gemäß der dem § 21 (4) MBO entsprechenden landesrechtlichen Regelung sowie der einschlägigen landesrechtlichen Übereinstimmungsverordnung anzugeben. Die Kennzeichnung darf nur erfolgen, wenn die Voraussetzungen nach Abschnitt 2.3 erfüllt sind.

Es sind außerdem anzugeben:

- Handelsnamen des WDVS und der zum Einsatz kommenden Komponenten
- Lagerungsbedingungen

Auf der Verpackung oder dem Beipackzettel/Lieferschein der einzelnen Komponenten des WDVS ist die jeweilige Handelsbezeichnung anzugeben.

2.3 Übereinstimmungsnachweis

2.3.1 Übereinstimmungsnachweis durch Übereinstimmungszertifikat

Die Bestätigung der Übereinstimmung des WDVS mit den Bestimmungen der von dem Bescheid erfassten allgemeinen bauaufsichtlichen Zulassung muss für jedes Herstellwerk mit einer Übereinstimmungserklärung des Herstellers auf der Grundlage der werkseigenen Produktionskontrolle und eines Übereinstimmungszertifikates einer Zertifizierungsstelle sowie einer regelmäßigen Fremdüberwachung durch eine anerkannte Überwachungsstelle nach Maßgabe der folgenden Bestimmungen erfolgen.

Für die Erteilung des Übereinstimmungszertifikats und die Fremdüberwachung einschließlich der dabei durchzuführenden Produktprüfungen hat der Antragsteller eine hierfür anerkannte Zertifizierungsstelle sowie eine hierfür anerkannte Überwachungsstelle einzuschalten.

Die Übereinstimmungserklärung hat der Antragsteller durch Kennzeichnung des Bauproduktes mit dem Übereinstimmungszeichen (Ü-Zeichen) unter Hinweis auf den Verwendungszweck abzugeben.

Dem Deutschen Institut für Bautechnik ist von der Zertifizierungsstelle eine Kopie des von ihr erteilten Übereinstimmungszertifikats zur Kenntnis zu geben.

³

DIN 4109-34/A1:2019-12

Schallschutz im Hochbau – Teil 34: Daten für die rechnerischen Nachweise des Schallschutzes (Bauteilkatalog) – Vorsatzkonstruktionen vor massiven Bauteilen; Änderung A1

2.3.2 Werkseigene Produktionskontrolle

In jedem Herstellwerk ist eine werkseigene Produktionskontrolle einzurichten und durchzuführen. Unter werkseigener Produktionskontrolle wird die vom Hersteller bzw. Lieferanten vorzunehmende kontinuierliche Überwachung der Produktion verstanden, mit der dieser sicherstellt, dass die von ihm hergestellten Komponenten den Bestimmungen der von diesem Bescheid erfassten allgemeinen bauaufsichtlichen Zulassung entsprechen.

Im Rahmen der werkseigenen Produktionskontrolle sind die Prüfungen, Kontrollen und Auswertungen durchzuführen, die im beim Deutschen Institut für Bautechnik hinterlegten Prüf- und Überwachungsplan⁴ enthalten und somit Bestandteil der von diesem Bescheid erfassten allgemeinen bauaufsichtlichen Zulassung sind.

Die Ergebnisse der werkseigenen Produktionskontrolle sind aufzuzeichnen und auszuwerten.

Die Aufzeichnungen müssen mindestens folgende Angaben enthalten:

- Handelsnamen des Bauproduktes und der Komponente bzw. des Ausgangsmaterials und der Bestandteile
- Art der Kontrolle oder Prüfung
- Datum der Herstellung und der Prüfung des Bauproduktes und der Komponente bzw. des Ausgangsmaterials oder der Bestandteile
- Ergebnis der Kontrollen und Prüfungen und, soweit zutreffend, Vergleich mit den Anforderungen
- Unterschrift des für die werkseigene Produktionskontrolle Verantwortlichen

Die Aufzeichnungen sind mindestens fünf Jahre aufzubewahren und der für die Fremdüberwachung eingeschalteten Überwachungsstelle vorzulegen. Sie sind dem Deutschen Institut für Bautechnik und der zuständigen obersten Bauaufsichtsbehörde auf Verlangen vorzulegen.

Bei ungenügendem Prüfergebnis sind vom Hersteller bzw. Lieferanten unverzüglich die erforderlichen Maßnahmen zur Abstellung des Mangels zu treffen. Komponenten, die den Anforderungen nicht entsprechen, sind so zu handhaben, dass Verwechslungen mit übereinstimmenden ausgeschlossen werden. Nach Abstellung des Mangels ist - soweit technisch möglich und zum Nachweis der Mängelbeseitigung erforderlich - die betreffende Prüfung unverzüglich zu wiederholen.

2.3.3 Fremdüberwachung

In jedem Herstellwerk sind das Werk und die werkseigene Produktionskontrolle durch eine Fremdüberwachung regelmäßig zu überprüfen, mindestens jedoch zweimal jährlich.

Im Rahmen der Fremdüberwachung ist eine Erstprüfung durchzuführen, sind Proben nach dem Prüfplan zu entnehmen und zu prüfen. Die Probenahme und Prüfungen obliegen jeweils der anerkannten Überwachungsstelle. Es sind mindestens die Prüfungen, Kontrollen und Auswertungen durchzuführen, die im beim Deutschen Institut für Bautechnik hinterlegten Prüf- und Überwachungsplan⁴ enthalten und die somit Bestandteil der von diesem Bescheid erfassten allgemeinen bauaufsichtlichen Zulassung sind.

Die Ergebnisse der Zertifizierung und Fremdüberwachung sind mindestens fünf Jahre aufzubewahren. Sie sind von der Zertifizierungsstelle bzw. der Überwachungsstelle dem Deutschen Institut für Bautechnik und der zuständigen obersten Bauaufsichtsbehörde auf Verlangen vorzulegen.

⁴ Der Prüf- und Überwachungsplan ist ein vertraulicher Bestandteil der in diesem Bescheid geregelten allgemeinen bauaufsichtlichen Zulassung, der vollständig in der jeweils gültigen Fassung der für die Fremdüberwachung eingeschalteten zugelassenen Stelle sowie ggf. auszugsweise dem Hersteller und Lieferanten vom Antragsteller zur Verfügung gestellt wird.

3 Bestimmungen für Planung, Bemessung und Ausführung

3.1 Planung und Bemessung

3.1.1 Standsicherheit

3.1.1.1 Nachweisführung

Der Nachweis der Standsicherheit des Genehmigungsgegenstandes der Bauart WDVS ist auf der Grundlage der charakteristischen Einwirkungen aus Wind gemäß Abschnitt 2.1.2.1 erbracht.

Der Nachweis des Abtrags der Lasten aus Eigengewicht und hygrothermischen Einwirkungen ist für das im Abschnitt 2.1.2 genannte WDVS bei einer Verarbeitung gemäß Abschnitt 3.2 erbracht.

3.1.1.2 Fugenüberbrückung

Das WDVS darf zur Überbrückung von Dehnungsfugen in den Außenwandflächen (z. B. der Fugen in den Außenwandflächen von Plattenbauten bei Verwendung von Dreischichtplatten) nur bei Fugenabständen bis 6,20 m angewendet werden; dabei muss die Dämmstoffdicke mindestens 60 mm betragen. Zudem muss das WDVS aus dem Unterputz "SCHWEPA Klebe- und Armierungsmörtel grau" mit dem Bewehrungsgewebe "SCHWEPA Armierungsgewebe F" und den dünnenschichtigen Oberputzen ($d_{\text{Oberputz}} \leq d_{\text{Unterputz}}$) nach Anlage 2 bestehen.

Die Rohdichte der EPS-Platten muss dabei $\leq 20 \text{ kg/m}^3$ sein. Die Schlussbeschichtung "SCHWEPA Kratzputz Perfekt" ist nicht geeignet und alle anderen, in diesem Bescheid allgemein bauaufsichtlich zugelassenen Komponenten dürfen zur Überbrückung von Dehnungsfugen nicht verwendet werden.

3.1.2 Wärmeschutz und klimabedingter Feuchteschutz

Es ist ein rechnerischer Nachweis des Wärmeschutzes für die Bauart WDVS zu führen. Für die dabei anzusetzenden Bemessungswerte des Dämmstoffs gelten die Bestimmungen des Abschnitts 2.1.2.3. Das Putzsystem darf vernachlässigt werden.

Die Minderung der Wärmedämmung durch die Wärmebrückenwirkung bei konstruktiv verwendeten Befestigungsmitteln muss dabei gemäß DIN EN ISO 6946 nicht berücksichtigt werden, wenn die Vergrößerung des Wärmedurchgangskoeffizienten nicht mehr als 3 % beträgt.

Für den Nachweis des klimabedingten Feuchteschutzes gilt DIN 4108-3. Für das WDVS sind die Angaben in Abschnitt 2.1.2.3 zu berücksichtigen.

Bei Detailplanungen sowie bei der Ausführung von Anschlüssen und Durchdringungen des WDVS ist auf die Verminderung von Wärmebrücken zu achten.

3.1.3 Schallschutz

Der Nachweis des Schallschutzes (Schutz gegen Außenlärm) ist für die Bauart WDVS nach DIN 4109-1⁵ und DIN 4109-2⁶ zu führen. Für den Nachweis des Schallschutzes ist das bewertete Schalldämm-Maß $R_{w,WDVS}$ der Wandkonstruktion (Massivwand mit WDVS) nach folgender Gleichung zu ermitteln:

$$R_{w,WDVS} = R_{w,O} + \Delta R_{w,WDVS}$$

mit: $R_{w,O}$ bewertetes Schalldämm-Maß der Massivwand ohne WDVS, ermittelt nach DIN 4109-32⁷

$\Delta R_{w,WDVS}$ bewertete Verbesserung der Luftschalldämmung, siehe Abschnitt 2.1.2.4

5	DIN 4109-1:2018-01	Schallschutz im Hochbau – Teil 1: Mindestanforderungen
6	DIN 4109-2:2018-01	Schallschutz im Hochbau – Teil 2: Rechnerische Nachweise der Erfüllung der Anforderungen
7	DIN 4109-32:2016-07	Schallschutz im Hochbau – Teil 32: Daten für die rechnerischen Nachweise des Schallschutzes (Bauteilkatalog) – Massivbau

3.1.4 Brandschutz

Das WDVS ist unter Beachtung der nachfolgenden Randbedingungen dort anwendbar, wo die bauaufsichtlichen Anforderungen für Außenwandbekleidungen schwerentflammbar bzw. normalentflammbar bestehen.

		WDVS	
		schwerentflammbar ^{c)}	normalentflammbar
Verklebung	Klebemörtel	ja	ja
	Klebeschäume	ja ^{d)}	
EPS-Platten	Rohdichte [kg/m ³]	≤ 25	beliebig
	Dämmstoffdicke [mm]	≤ 300 ^{a)d)}	≤ 400
Putzsystem	Dicke [mm] (Schlussbeschichtung und Unterputz)	gemäß Anlage 2, aber ≥ 4	gemäß Anlage 2
Schlussbeschichtungen	"SCHWEPA Flachverblender Rusticana"	ja ^{b)}	ja
	alle Oberputze	ja	

a) Bei Dämmstoffdicken über 100 mm muss die Ausführung des WDVS entsprechend der in Abschnitt 3.2.4.3 bestimmten Maßnahmen erfolgen.

b) Abweichend von a) darf die Ausführung nur nach Abschnitt 3.2.4.3 a) erfolgen.

c) Die Ausführung des WDVS muss entsprechend der im Abschnitt 3.2.4.2 bestimmten Maßnahmen unter Beachtung der dort angegebenen Randbedingungen erfolgen.

d) Bei Verwendung der Klebeschäume "WDVS-Kleberschaum" und "Schwepa Dämmstoffkleber" muss die Mindestdicke der EPS-Platte 40 mm betragen.

3.2 Ausführung

3.2.1 Anforderungen an den Antragsteller und die ausführende Firma

– Antragsteller

Der Antragsteller ist verpflichtet, die Besonderen Bestimmungen dieses Bescheides und alle Informationen über erforderliche weitere Einzelheiten zur einwandfreien Ausführung der Bauart den mit Planung, Bemessung und Ausführung des WDVS betrauten Personen zur Verfügung zu stellen.

– Ausführende Firma (Unternehmer)

Das Fachpersonal der ausführenden Firma hat sich über die Besonderen Bestimmungen dieses Bescheides sowie über alle für eine einwandfreie Ausführung der Bauart erforderlichen weiteren Einzelheiten beim Antragsteller zu informieren.

Die ausführende Firma hat gemäß Anlage 6 die Übereinstimmung der Bauart WDVS mit der in diesem Bescheid geregelten allgemeinen Bauartgenehmigung zu erklären. Diese Erklärung ist dem Bauherrn zu überreichen.

3.2.2 Allgemeines

Für das WDVS dürfen nur die im Abschnitt 2.1.1 und Anlage 2 genannten Komponenten und deren Kombination gemäß den folgenden Bestimmungen sowie unter Berücksichtigung der Vorgaben aus Planung und Bemessung (s. Abschnitt 3.1) verwendet und ausgeführt werden. Bei der Verarbeitung und Erhärtung dürfen keine Temperaturen unter +5 °C auftreten; geringere Temperaturen bis zum Gefrierpunkt sind möglich, sofern die Verarbeitungsrichtlinien des Antragsstellers dies gestatten.

3.2.3 Klebemörtel und Klebeschäume

Die Klebemörtel sind ggf. nach den Vorgaben des Antragstellers unter Beachtung der Technischen Informationen zum jeweiligen Klebemörtel zu mischen. Die Klebeschäume sind verarbeitungsfertig. Die Klebemörtel oder die Klebeschäume sind mit einer Auftragsmenge nach Anlage 2 aufzubringen.

3.2.4 Anbringen der Dämmplatten

3.2.4.1 Allgemeines

Beschädigte Dämmplatten dürfen nicht eingebaut werden.

Die Dämmplatten sind durch geeignete Maßnahmen vor Feuchtigkeitsaufnahme zu schützen, insbesondere bei Lagerung auf der Baustelle und vor dem Aufbringen des Putzsystems.

3.2.4.2 Konstruktive Brandschutzmaßnahmen

Für schwerentflammbare WDVS mit bis 300 mm dicken EPS-Platten müssen folgende konstruktiven Maßnahmen gegen eine Brandeinwirkung von außen ausgeführt werden (siehe Anlagen 4):

1. ein Brandriegel an der Unterkante des WDVS bzw. maximal 90 cm über Geländeoberkante oder genutzten angrenzenden horizontalen Gebäudeteilen (z. B. Parkdächer u. a.),
2. ein Brandriegel in Höhe der Decke des 1. Geschosses über Geländeoberkante oder angrenzenden horizontalen Gebäudeteilen nach Nr. 1, jedoch zu dem darunter angeordneten Brandriegel mit einem Achsabstand von nicht mehr als 3 m. Bei größeren Abständen sind zusätzliche Brandriegel einzubauen.
3. ein Brandriegel in Höhe der Decke des 3. Geschosses über Geländeoberkante oder angrenzender horizontaler Gebäudeteile nach Nr. 1, jedoch zu dem darunter angeordneten Brandriegel mit einem Achsabstand von nicht mehr als 8 m. Bei größeren Abständen sind zusätzliche Brandriegel einzubauen.
4. weitere Brandriegel an Übergängen der Außenwand zu horizontalen Flächen (z. B. Durchgänge, -fahrten, Arkaden), soweit diese in dem durch einen Brand von außen beanspruchten Bereich des 1. bis 3. Geschosses liegen.

Die Brandriegel müssen folgende Anforderungen erfüllen:

- Höhe ≥ 200 mm,
- nichtbrennbar, formstabil bis 1000 °C,
- Rohdichte⁸ ≥ 60 kg/m³ bis 90 kg/m³ und Querkzugfestigkeit⁹ ≥ 80 kPa
oder
- Rohdichte⁸ ≥ 90 kg/m³ und Querkzugfestigkeit⁹ ≥ 5 kPa,
- mit einem Klebemörtel entsprechend Abschnitt 2.1.1.1 außer "SCHWEPA WDVS-Spachtel" vollflächig angeklebt
und
- zusätzlich mit WDVS-Dübeln angedübelt,

⁸ Rohdichte nach DIN EN 1602, Mindestwert für jeden Einzelmesswert

⁹ Querkzugfestigkeit nach DIN EN 1607, Mittelwert, Einzelmesswerte dürfen den Mittelwert um max. 15 % unterschreiten

- konstruktive Verdübelung mit zugelassenen WDVS-Dübeln, bestehend aus Dübelteller und Hülse aus Kunststoff sowie Spreizelement aus Stahl, Durchmesser des Dübeltellers ≥ 60 mm, Rand- und Zwischenabstände der Dübel: mindestens 10 cm nach oben und unten, maximal 20 cm zu den seitlichen Rändern eines Brandriegel-Streifenelements sowie maximal 40 cm zum benachbarten Dübel,
- Brandriegel sind durch vollflächige Verklebung und Verdübelung derart am Untergrund zu befestigen, dass die auftretenden Einwirkungen aus Wind sicher abgeleitet werden können. Die Haftzugfestigkeit zwischen Klebemörtel und Brandriegel bzw. zwischen Putzschicht und Brandriegel muss mindestens der geforderten Querkzugfestigkeit des Brandriegels entsprechen.

Weiterhin ist ein Brandriegel (wie vorstehend beschrieben) maximal 1,0 m unterhalb von angrenzenden brennbaren Bauprodukten (z. B. am oberen Abschluss des WDVS unterhalb eines Daches) in der Dämmebene des WDVS anzuordnen. Dieser Brandriegel ist mit einem Klebemörtel vollflächig anzukleben und – wenn der Brandriegel eine Querkzugfestigkeit⁹ von < 80 kPa aufweist – zusätzlich mit zugelassenen WDVS-Dübeln standsicher zu befestigen.

Die für schwerentflammbare WDVS in Abschnitt 3.2.4.3 vorgeschriebenen Maßnahmen im Bereich von Außenwandöffnungen müssen erst oberhalb des Brandriegels nach Nr. 3 ausgeführt werden.

Das applizierte WDVS muss von der Unterkante des WDVS bis mindestens zur Höhe des Brandriegels nach Nr. 3 folgende Anforderungen erfüllen:

- Mindestdicke des Putzsystems (Oberputz und Unterputz) von 4 mm, bei Ausführung mit den klinkerartigen vorgefertigten Putzteilen "SCHWEPA Flachverblender Rusticana" – Dicke des Unterputzes mindestens 4 mm
- an Gebäudeinnenkanten sind in den bewehrten Unterputz Eckwinkel aus Glasfasergewebe mit einem Flächengewicht von mindestens 280 g/m^2 und einer Reißfestigkeit im Anlieferungszustand von größer als $2,3 \text{ kN/5 cm}$ einzuarbeiten
- Verwendung von EPS-Platten mit einer Rohdichte von max. 25 kg/m^3
- Verwendung eines Bewehrungsgewebes mit einem Flächengewicht von mindestens 150 g/m^2

3.2.4.3 Stürze und Laibungen

Schwerentflammbare WDVS mit EPS-Platten mit Dicken über 100 mm bis 300 mm müssen aus Brandschutzgründen oberhalb des Brandriegels Nr. 3 nach Abschnitt 3.2.4.2.1 wie folgt ausgeführt werden:

- a) Oberhalb jeder Öffnung im Bereich der Stürze ist ein mindestens 300 mm seitlich überstehender Brandriegel (links und rechts der Öffnung) vollflächig anzukleben; im Kantenbereich ist das Bewehrungsgewebe zusätzlich mit Gewebeeckwinkeln zu verstärken. Werden hierbei auch Laibungen gedämmt, ist für die Dämmung der horizontalen Laibung im Sturzbereich ebenfalls dieser Brandriegel einzubauen. Der Einbau der Fenster hat in der Regelausführung (bündig mit oder hinter der Rohbaukante) zu erfolgen.
- b) Beim Einbau von Rollläden oder Jalousien unmittelbar oberhalb von Öffnungen bzw. bei der Montage von Fenstern in der Dämmebene sind diese dreiseitig – oberhalb und an beiden Seiten – von einem mindestens 200 mm hohen bzw. breiten Brandriegel – wie unter a) beschrieben – zu umschließen. Der Einbau der Fenster darf in der Dämmstoffebene erfolgen.
- c) Die Ausführung nach a) und b) darf entfallen, wenn mindestens in jedem 2. Geschoss ein horizontal um das Gebäude umlaufender Brandriegel angeordnet wird. Der Brandriegel muss vollflächig angeklebt werden. Der Brandriegel ist so anzuordnen, dass ein maximaler Abstand von 0,5 m zwischen Unterkante Sturz und Unterkante Brandriegel eingehalten wird. In unmittelbar über Öffnungen befindlichen Kantenbereichen ist das Bewehrungsgewebe zusätzlich mit Gewebeeckwinkeln zu verstärken. Der Einbau der Fenster darf sowohl in der Regelausführung (bündig mit oder hinter Rohbaukante) als auch in der Dämmstoffebene erfolgen.

Die Brandriegel nach a) bis c) müssen folgende Anforderungen erfüllen:

- Höhe ≥ 200 mm,
 - nichtbrennbar, formstabil bis 1000 °C,
 - Rohdichte⁸ ≥ 60 kg/m³ bis 90 kg/m³ und Querkzugfestigkeit⁹ ≥ 80 kPa
oder
 - Rohdichte⁸ ≥ 90 kg/m³ und Querkzugfestigkeit⁹ ≥ 5 kPa,
 - mit einem Klebemörtel entsprechend Abschnitt 2.1.1.1 außer "SCHWEPA WDVS-Spachtel" vollflächig angeklebt,
 - Brandriegel sind durch vollflächige Verklebung derart am Untergrund zu befestigen, dass die auftretenden Einwirkungen aus Wind sicher abgeleitet werden können. Die Haftzugfestigkeit zwischen Klebemörtel und Brandriegel bzw. zwischen Putzschicht und Brandriegel muss mindestens der geforderten Querkzugfestigkeit des Brandriegels entsprechen. Wenn der Brandriegel eine Querkzugfestigkeit⁹ von < 80 kPa aufweist, so ist er zusätzlich mit zugelassenen WDVS-Dübeln standsicher zu befestigen.
- d) Alternativ für den Brandriegel nach c) darf bei EPS-Platten, die mit einem Klebemörtel entsprechend Abschnitt 2.1.1.1 außer "SCHWEPA WDVS-Spachtel" am Untergrund befestigt sind, auch das Produkt "purenotherm® WDVS (puren-PIR NE)" (Dämmplatten aus Polyurethan, Rohdichte $30 - 37$ kg/m³) als Brandriegel verwendet werden, wenn ein Unterputz entsprechend Abschnitt 2.1.1.4 außer "SCHWEPA WDVS-Spachtel" mit einer Nassauftragsmenge von mindestens 3 kg/m² ausgeführt wird. Dieser Brandriegel muss mindestens 250 mm hoch sein und vollflächig angeklebt werden. Die Anordnung des Dämmstreifens und der Gewebeeckwinkel muss wie bei dem o. g. Brandriegel nach c) erfolgen.

Sofern das WDVS ausschließlich mit den EPS-Platten "Fassadendämmplatte EPSe 032 WDV grau", "Fassadendämmplatte EPSe 034 WDV grau" oder "Fassadendämmplatte EPSe 035 WDV grau" und einer Gewebeschleufe gemäß Anlage 5 ausgeführt wird, darf bei Dämmstoffdicken zwischen 100 mm und 300 mm die Ausführung eines ansonsten erforderlichen Brandriegels nach den Abschnitten 3.2.4.3 a) zur Beibehaltung der Brandklassifizierung des WDVS entfallen; der Entfall von Brandriegeln gemäß Abschnitt 3.2.4.2 ist nicht zulässig.

3.2.4.4 Verklebung

Die Dämmplatten sind mit einem Klebemörtel nach Abschnitt 2.1.1.1 entweder mittels eines Zahnsputtels vollflächig zu beschichten oder durch Auftragen einer umlaufenden Wulst am Plattenrand und Klebepunkten in der Mitte im Randwulst-Punkt-Verfahren so zu versehen, dass eine Verklebung von mindestens 40 % der Fläche erreicht wird.

Insbesondere bei Dämmplattendicken über 200 mm ist bei der Verarbeitung darauf zu achten, dass Zwängungspunkte Bewegungsmöglichkeit haben; im Rand- und Kantenbereich ist auf eine ausreichende Befestigung zu achten (z. B. sind passende Formeckteile zu verwenden).

Der Klebemörtel darf auch vollflächig oder wulstförmig auf den Untergrund aufgetragen werden.

Bei wulstförmigem Klebemörtelauftrag müssen mindestens 60 % der Fläche durch Mörtelstreifen bedeckt sein, der Abstand der Kleberwülste darf 10 cm nicht überschreiten. Bei vollflächigem Klebemörtelauftrag ist unmittelbar vor dem Ansetzen der Dämmplatten der Klebemörtel mit einer Zahntraufel aufzukämmen. Die Dämmplatten sind unverzüglich, spätestens nach 10 Minuten, in das frische Klebemörtelbett einzudrücken, einzuschwimmen und anzupressen.

Bei Verwendung der Klebeschäume "WDVS-Kleberschaum" und "Schwepa Dämmstoffkleber" sind die Dämmplatten nach Abschnitt 2.1.1.2 durch Auftragen eines umlaufenden randnahen Wulstes und mit einem eingeschlossenen Wulst in M- oder W-Form so zu versehen, dass eine Verklebung von mindestens 40 % der Fläche erreicht wird. Der Klebeschaumauftrag erfolgt mit einer Pistole.

Bei Verwendung der Klebeschäume "WDVS-Kleberschaum" und "Schwepa Dämmstoffkleber" in Verbindung mit Dämmplatten ohne Nut- und Feder-Profilierung ist sicherzustellen, dass durch eine sorgfältige Nachjustierung der angeklebten EPS-Platten eine unzuträgliche Nachexpansion des noch nicht abgebundenen Klebeschaums verhindert wird.

Die Dämmplatten sind passgenau im Verband anzukleben. Zwischen den Platten dürfen keine offenen Fugen entstehen. Unvermeidbare Fehlstellen und Spalten müssen mit gleichwertigen Dämmstoffen geschlossen werden. Das Schließen von Fehlstellen und Spalten bis maximal 5 mm Breite mit einem Fugenschaum¹⁰ ist zulässig.

Zur Vermeidung von Wärmebrücken dürfen die Kanten nicht bestrichen oder verschmutzt werden. In die Fugen darf kein Klebemörtel gelangen.

Die Platten dürfen zusätzlich zur Fixierung mit mechanischen Hilfen (z. B. Dübel) gehalten werden.

3.2.5 Ausführen des Unterputzes und der Schlussbeschichtung

Nach dem Erhärten des Klebemörtel bzw. des Klebeschaums sind die Dämmplatten außen mit einem Unterputz nach Abschnitt 2.1.1.4 in einer Dicke nach Anlage 2 zu beschichten. Das Bewehrungsgewebe nach Abschnitt 2.1.1.3 ist bei Unterputzdicken bis 4 mm mittig und bei Unterputzdicken über 4 mm in die obere Hälfte einzuarbeiten. Stöße des Gewebes sind ca. 10 cm zu überlappen.

Vor Aufbringen der Schlussbeschichtung darf der Unterputz mit dem passenden Haftvermittler nach Abschnitt 2.1.1.5 versehen werden. Die Verträglichkeit der Haftvermittler zwischen Unterputz und Schlussbeschichtung ist Anlage 3 zu entnehmen.

Nach dem Erhärten des Unterputzes und ggf. des Haftvermittlers ist der Oberputz oder ggf. der Kleber "SCHWEPA Flachverblender-Kleber" nach den Vorgaben des Antragstellers anzurühren und die Schlussbeschichtungen (Oberputz oder klinkerartige vorgefertigte Putzteile) in einer Schichtdicke nach Anlage 2 dieses Bescheids aufzubringen.

Der Unterputz "SCHWEPA WDVS-Spachtel" darf nur in Verbindung mit den Schlussbeschichtungen "SCHWEPA Kunstharzputz", "SCHWEPA Siloxanputz" oder "SCHWEPA Silikonharzputz" verwendet werden.

Bei Dämmstoffdicken über 200 mm darf die Gesamtauftragsmenge (nass) von Unterputz und Schlussbeschichtung maximal 22 kg/m² betragen.

Die Angaben zu den brandschutztechnisch erforderlichen Mindestputzdicken in den Abschnitten 3.1.4 und 3.2.4.2 und Anlage 5 sind zu beachten.

3.2.6 Dehnungs- und Anschlussfugen

Bei der Überbrückung von Dehnungsfugen in Außenwandflächen sind die Vorgaben aus Planung und Bemessung zu beachten (siehe Abschnitt 3.1.1.2).

Dehnungsfugen zwischen Gebäudeteilen müssen mit Dehnungsprofilen im WDVS berücksichtigt werden.

Anschlussfugen an bestehende Bauteile sind schlagregensicher zu schließen.

¹⁰ Bei Ausführung einer schwerentflammaren Außenwandbekleidung muss ein bauaufsichtlicher Verwendbarkeitsnachweis der Schwerentflammbarkeit (B1 nach DIN 4102-1) des Fugenschaums bei Verwendung zwischen massiv mineralischen oder metallischen Baustoffen vorliegen. Bei Ausführung einer normalentflammaren Außenwandbekleidung ist ein mindestens normalentflammbarer Fugenschaum zu verwenden.

3.2.7 Weitere Hinweise

Als unterer Abschluss des WDVS muss ein Sockelprofil befestigt werden, sofern nicht ein vorspringender Sockel oder ein Übergang zu einer Sockeldämmung vorliegt. Die Anwendung im Spritzwasserbereich (H ca. 300 mm) bedarf besonderer Maßnahmen, die nicht Gegenstand dieses Bescheides sind.

Die Fensterbänke müssen schlagregensicher, z. B. mit Hilfe von eingeputzten U-Profilen, ohne Behinderung der Dehnung eingepasst werden.

Der obere Abschluss des WDVS muss gegen Witterungseinflüsse abgedeckt werden.

In Bereichen, in denen mit erhöhter mechanischer Belastung zu rechnen ist, können besondere Maßnahmen erforderlich sein.

Abweichende Ausführungen des WDVS von den Vorgaben dieser allgemeinen bauaufsichtlichen Zulassung/allgemeinen Bauartgenehmigung sind im Einzelfall zu beurteilen und bedürfen ggf. zusätzlicher Nachweise.

4 Bestimmungen für Nutzung, Unterhalt und Wartung

Das Putzsystem muss für die vollständige Erhaltung der Leistungseigenschaften des WDVS instandgehalten werden. Die Instandhaltung schließt mindestens ein:

- Sichtkontrolle des WDVS
- Reparaturen von unfallbedingten, örtlich begrenzten Beschädigungen
- die Instandhaltung mit Komponenten, die mit dem WDVS übereinstimmen (möglicherweise nach dem Reinigen oder entsprechender Vorbehandlung)

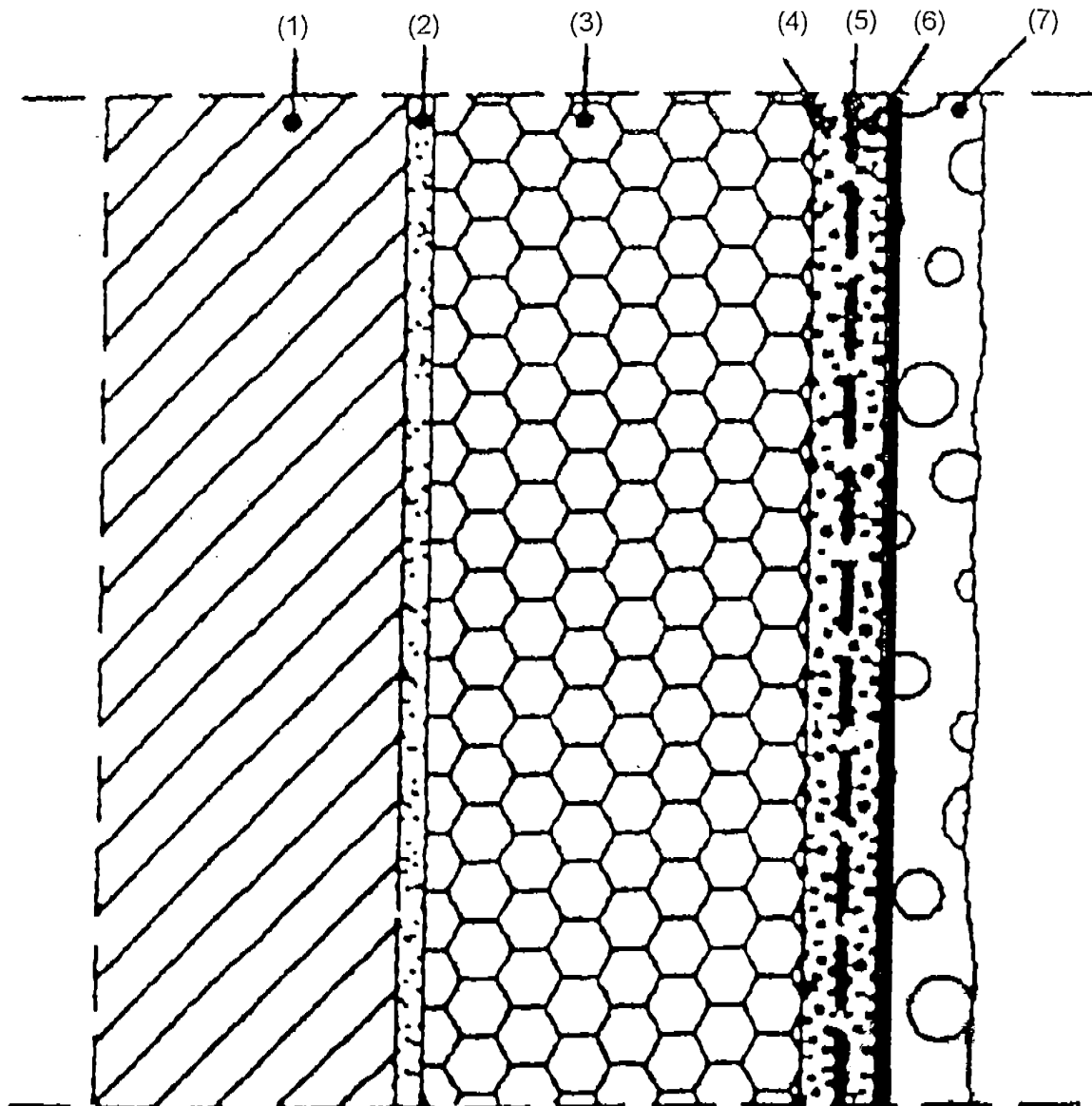
Erforderliche Reparaturen sind durchzuführen, sobald die Notwendigkeit erkannt worden ist.

Anja Rogsch
Referatsleiterin

Beglaubigt
Schmieder

Zeichnerische Darstellung des WDVS
"SCHWEPA-VWS-System"

Anlage 1



- (1) Wandbaustoff
- (2) Klebemörtel oder Klebeschaum
- (3) Dämmstoff
- (4) Unterputz
- (5) Bewehrung
- (6) Haftvermittler
- (7) **Schlussbeschichtung (Oberputze bzw. klinkerartige vorgefertigte Putzteile)**

Aufbau des WDVS
"SCHWEPA-VWS-System"

Anlage 2

Schicht	Auftragsmenge (trocken) [kg/m ²]	Dicke [mm]
Klebemörtel: SCHWEPA Klebe- und Armierungsmörtel grau SCHWEPA Klebe- und Armierungsmörtel weiß SCHWEPA Klebe- und Armierungsmörtel MG II SCHWEPA Klebe- und Armierungsmörtel leicht SCHWEPA WDVS-Spachtel	4,0 – 5,0 4,0 – 5,0 4,0 – 5,0 3,0 – 4,0 3,0 – 4,0	Wulst-Punkt oder Kammbett, ggf. teilflächige Verklebung
Klebeschäume: WDVS-Kleberschaum Schwepa Dämmstoffkleber	0,10 – 0,25 0,10 – 0,25	Randwulst mit Wulst in M- oder W-Form
Dämmstoff: EPS-Platten nach Abschnitt 2.1.1.2	-	10 – 400
Unterputze: SCHWEPA Klebe- und Armierungsmörtel grau SCHWEPA Klebe- und Armierungsmörtel weiß SCHWEPA Klebe- und Armierungsmörtel MG II SCHWEPA Klebe- und Armierungsmörtel leicht SCHWEPA WDVS-Spachtel	4,0 – 6,5 4,0 – 6,5 6,5 – 13,0 4,0 – 10,0 3,0 – 4,0	3,0 – 5,0 3,0 – 5,0 5,0 – 10,0 4,0 – 10,0 2,5 – 3,5
Bewehrungen: SCHWEPA Armierungsgewebe F SCHWEPA Armierungsgewebe M	ca. 0,160 ca. 0,210	– –
Haftvermittler: SCHWEPA ARU-200 Super SCHWEPA Silikat-Putzgrund SCHWEPA Silikon-Putzgrund	ca. 0,30 ca. 0,30 ca. 0,30	– – –
Schlussbeschichtungen: Oberputze: SCHWEPA Münchner Rauputz Super SCHWEPA Scheibenputz SCHWEPA Edelsplittputz SCHWEPA Marmorputz Premium SCHWEPA Strukturalputz L SCHWEPA Kratzputz Perfekt SCHWEPA Silikatputz SCHWEPA Kunstharzputz SCHWEPA Siloxanputz SCHWEPA Silikonharzputz SCHWEPA Silikatputz M SCHWEPA Kunstharzputz M SCHWEPA Siloxanputz M SCHWEPA Silikonharzputz M klinkerartige vorgefertigte Putzteile: SCHWEPA Flachverblender Rusticana eingebettet in SCHWEPA Flachverblender-Kleber	2,5 – 6,5 2,5 – 6,5 2,5 – 6,5 2,0 – 6,5 2,0 – 6,0 18,0 – 20,0 2,5 – 4,0 1,5 – 4,5 2,5 – 4,0 2,5 – 4,0 2,5 – 4,0 2,0 – 4,5 2,0 – 4,5 2,0 – 4,5 2,0 – 4,5 4,0 – 6,0 3,0 – 4,0	1,5 – 6,0 1,5 – 6,0 1,5 – 6,0 0,5 – 6,0 1,5 – 6,0 bis 15,0 1,5 – 3,0 1,0 – 4,0 1,5 – 3,0 1,5 – 3,0 1,5 – 3,0 1,5 – 3,0 1,5 – 3,0 1,5 – 3,0 5,0 – 6,0

Die Bestimmungen des Abschnitts 3 sind einzuhalten.

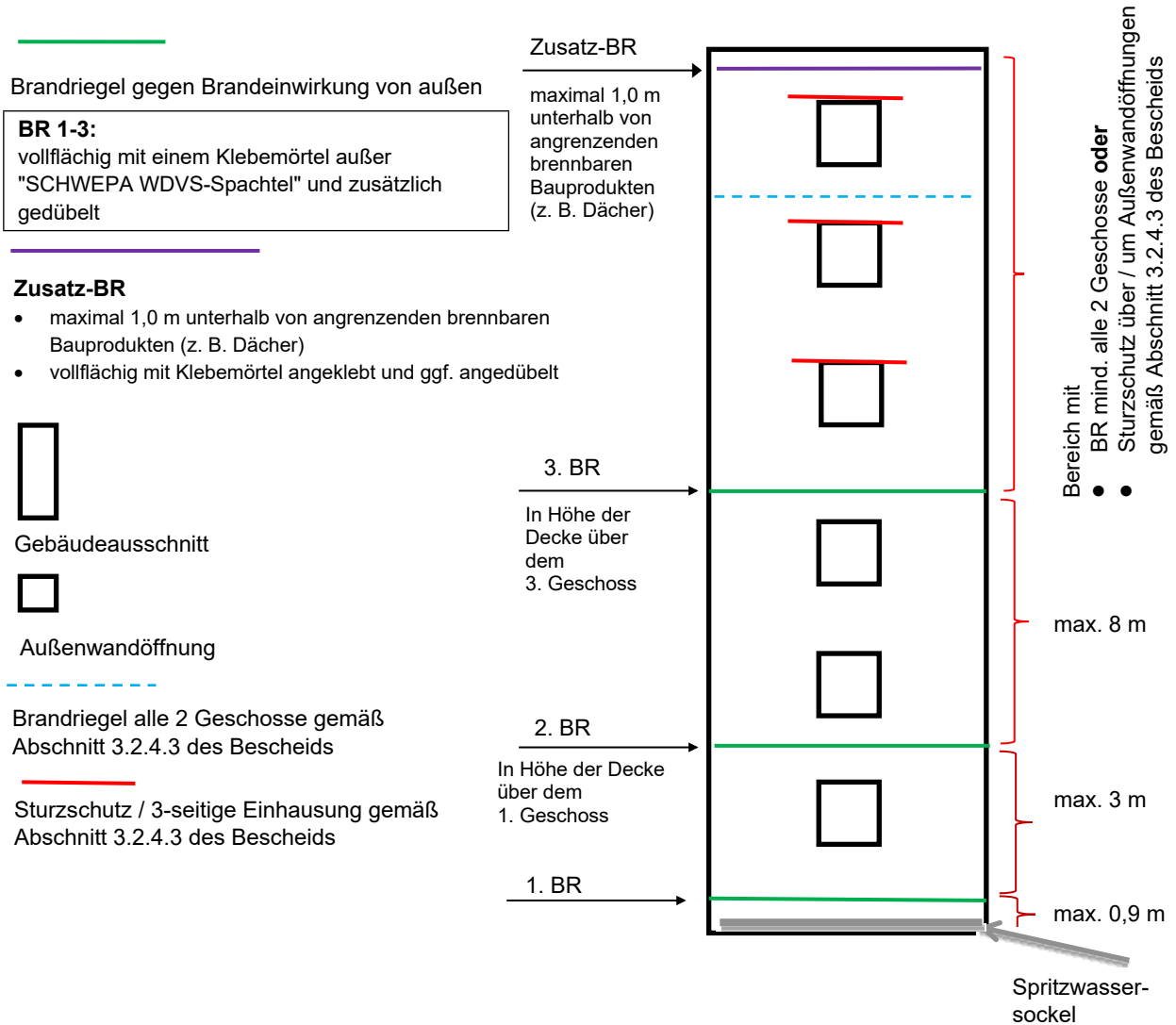
**Oberflächenausführung
Anforderungen**

Anlage 3

Bezeichnung	Eingruppierung nach Bindemittel	w*) [kg/(m ² √h)]	s _d *) [m]
1. Unterputze			
SCHWEPA Klebe- und Armierungsmörtel grau	mineralisch	< 0,30	-
SCHWEPA Klebe- und Armierungsmörtel weiß	mineralisch	< 0,15	-
SCHWEPA Klebe- und Armierungsmörtel MG II	mineralisch	< 0,20	-
SCHWEPA Klebe- und Armierungsmörtel leicht	mineralisch	< 0,20	-
SCHWEPA WDVS-Spachtel	organisch	< 0,10	-
2. Schlussbeschichtungen (Oberputze und klinkerartige vorgefertigte Putzteile)			
2.1 ggf. mit Haftvermittler "SCHWEPA ARU-200 Super"			
SCHWEPA Münchner Rauputz Super	mineralisch	< 0,5	0,35 ¹ ; 0,2 ²
SCHWEPA Scheibenputz	mineralisch	< 0,4	0,1 ² ; 0,15 ³
SCHWEPA Edelsplittputz	mineralisch	< 0,5	0,35 ¹
SCHWEPA Marmorputz Premium	mineralisch	< 0,2	0,15 ²
SCHWEPA Strukturalputz L	mineralisch	< 0,4	0,15 ²
SCHWEPA Kratzputz Perfekt	mineralisch	< 0,2	0,15 ² ; 0,2 ³
SCHWEPA Kunstharzputz	organisch	< 0,3	0,45 ² ; 0,3 ³ ; 0,6 ⁴
klinkerartige vorgefertigte Putzteile: SCHWEPA Flachverblender Rusticana eingebettet in SCHWEPA Flachverblender-Kleber	organisch	0,20 – 0,30 ⁵	0,9 – 1,2 ⁶
2.2 ggf. mit Haftvermittler "SCHWEPA Silikat-Putzgrund" oder "SCHWEPA ARU-200 Super"			
SCHWEPA Silikatputz	silikatisch	< 0,4	0,10 ² ; 0,15 ³
SCHWEPA Silikatputz M	silikatisch	0,38	0,23
2.3 ggf. mit Haftvermittler "SCHWEPA Silikon-Putzgrund" oder "SCHWEPA ARU-200 Super"			
SCHWEPA Siloxanputz	organisch	< 0,4	0,15 ¹ ; 0,20 ² ; 0,25 ³ ; 0,65 ⁴
SCHWEPA Silikonharzputz	organisch	< 0,4	0,25 ² ; 0,25 ³ ; 0,65 ⁴
SCHWEPA Kunstharzputz M	organisch	0,25	0,30
SCHWEPA Siloxanputz M	organisch	0,10	0,12
SCHWEPA Silikonharzputz M	organisch	0,19	0,25
*) Physikalische Größen, Begriffe: w _{24h} : kapillare Wasseraufnahme nach ETAG 004:2013, Abschnitt 5.1.3.1 [kg/m ²] s _d : wasserdampfdiffusionsäquivalente Luftschichtdicke nach ETAG 004:2013, Abschnitt 5.1.3.4 [m] 1 geprüft zusammen mit Unterputz "SCHWEPA Klebe- und Armierungsmasse weiß" 2 geprüft zusammen mit Unterputz "SCHWEPA Klebe- und Armierungsmasse grau" 3 geprüft zusammen mit Unterputz "SCHWEPA Klebe- und Armierungsmasse MG II" 4 geprüft zusammen mit Unterputz "SCHWEPA WDVS-Spachtel" 5 kapillare Wasseraufnahme nach DIN EN 1062-3:2008-04 [kg/(m ² √h)] 6 wasserdampfdiffusionsäquivalente Luftschichtdicke s _d nach DIN EN ISO 7783-2 [m]			

Anordnung der konstruktiven Brandschutzmaßnahmen
gemäß Abschnitt 3.2.4.2.

Anlage 4



Sturzausbildung bei Verwendung der Dämmplatten

"Fassadendämmplatte EPSe 032 WDV grau"

"Fassadendämmplatte EPSe 034 WDV grau"

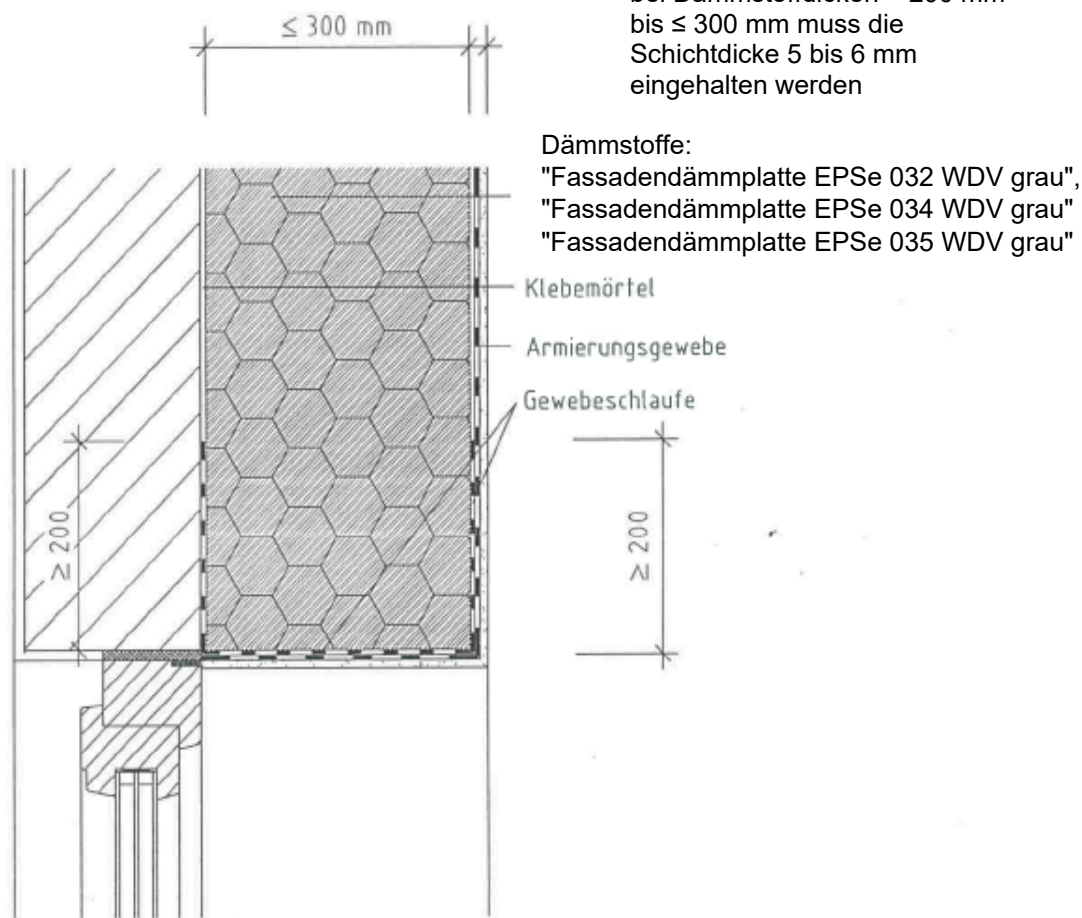
"Fassadendämmplatte EPSe 035 WDV grau"

Anlage 5

mineralische Putzsysteme: (Unterputz und
Schlussbeschichtung)¹ müssen
Putzschichtdicken von ≥ 4 mm einhalten

organisch/silikatische Putzsysteme²:

- bei Dämmstoffdicken ≤ 200 mm
muss die Putzschichtdicke ≥ 4 mm
bis ≤ 10 mm eingehalten werden
- bei Dämmstoffdicken > 200 mm
bis ≤ 300 mm muss die
Schichtdicke 5 bis 6 mm
eingehalten werden



Es ist auf eine Verminderung von Wärmebrücken zu achten.

¹ Kombination aus einem mineralischem Unterputz und einer mineralischen Schlussbeschichtung nach Anlage 3
² bei Ausführung mit einer silikatischen oder organischen Schlussbeschichtung nach Anlage 3

Erklärung für die Bauart "WDVS"

Anlage 6

Diese Erklärung ist eine Übereinstimmungsbestätigung im Sinne des § 16a (5) MBO. Diese Erklärung ist nach Fertigstellung des WDVS vom Unternehmer (Fachpersonal der ausführenden Firma*) auszufüllen und dem Bauherrn (Auftraggeber) zu übergeben. Als zusätzliche Information über die verarbeiteten Komponenten können zusätzlich zum Dämmstoff auch von weiteren Komponenten der Beipackzettel/Kennzeichnung dieser Erklärung beigefügt werden.

* Fachhandwerker/Fachunternehmer = Meisterbetriebe, die zur Ausführung von WDVS berechtigt sind und in Anlage A der Handwerksrolle eingetragen sind oder gleichwertig.

Postanschrift des Gebäudes:

Straße/Hausnummer: _____ PLZ/Ort: _____

Beschreibung des verarbeiteten WDVS:

Nummer der allgemeinen bauaufsichtlichen Zulassung/allgemeinen Bauartgenehmigung:

Z-33.41- _____ vom _____

Handelsname des WDVS: _____

➤ Verarbeitete WDVS-Komponenten: (siehe Kennzeichnung)

Klebemörtel/Klebschaum: Handelsname/Auftragsmenge/ggf. Zulassungs-Nr. _____

Dämmstoff:

Der Beipackzettel/Kennzeichnung des Dämmstoffs ist dieser Erklärung beizufügen.

Handelsname: _____

Nennstärke: _____

Bewehrung: Handelsname / Flächengewicht _____

Unterputz: Handelsname / mittlere Dicke _____

ggf. **Haftvermittler:** Handelsname / Auftragsmenge _____

Schlussbeschichtung (Oberputz/klinkerartige vorgefertigte Putzteile):

Handelsname / Korngröße bzw. mittlere Dicke _____

konstruktive **Dübel:** Handelsname / Anzahl je m² _____

➤ Brandverhalten des WDVS: (siehe Abschnitt 3.1.4 des Bescheids)

normalentflammbar

schwerentflammbar

➤ Brandschutzmaßnahmen: (siehe Abschnitte 3.2.4.2 und 3.2.4.3 des Bescheids)

mit konstruktiven Brandschutzmaßnahmen nach Abschnitt 3.2.4.2

mit Brandschutzmaßnahme nach Abschnitt 3.2.4.3 durch

ohne Sturzschutz Sturzschutz / dreiseitiger Umschließung Brandriegel umlaufend

Brandschutzmaßnahme nach Abschnitt 3.2.4.3 d) _____

Brandschutzmaßnahme aus folgendem Dämmstoff _____

Brandschutzmaßnahme nach Abschnitt 3.2.4.3 a) mit Gewebeschnur nach Anlage 5

Postanschrift der ausführenden Firma:

Firma: _____ Straße/Hausnummer: _____

PLZ/Ort: _____ Staat: _____

Wir erklären hiermit, dass wir das oben beschriebene WDVS gemäß den Bestimmungen der o. g. allgemeinen bauaufsichtlichen Zulassung/allgemeine Bauartgenehmigung und ggf. den Verarbeitungshinweisen des Antragstellers eingebaut haben.

Datum/Unterschrift: _____